

# eandismagazine

WEGWIJS IN ENERGIE

België-Belgique  
P.B. - P.P.  
B - 5469

Februari 2008

05

'DIT DOE IK VOOR HET KLIMAAT'

Frank Deboosere

HOE KOMT DE STROOM BIJ JOU THUIS?

PREMIES VOOR RATIONEEL ENERGIEGEBRUIK

REG-DOE-DOSSIER

## Hoe je dak perfect isoleren?

Win een gratis dakisolatie!





Goede gezondheid!

2008 is al een poos uit de startblokken. Nobele voornemens, welgemeende wensen, deugdzaam plannen gingen feestelijk over en weer. Een goede gezondheid leidt daarbij de dans. Want 'dat is toch het belangrijkste'.

Ook Eandismagazine wenst jou een uitstekend 2008, met een prima conditie.

De komende jaren zullen we misschien niet langer genoeg hebben aan die wensen voor een goede gezondheid. Wellicht zullen we mekaar in de toekomst 'een leefbaar milieu' moeten wensen. Of 'zo weinig mogelijk fijn stof in de lucht'.

Want het gaat niet te best met ons leefmilieu. Zelfs de optimisten van gisteren weten het vandaag: onze aarde warmt op, met alle gevolgen vandien.

De milieuproblemen mogen we niet zomaar blauwblauw laten. We moeten ze resoluut aanpakken. Niet uitstellen, niet afschuiven naar een ander, maar nu zelf veel rationeler met energie omgaan. 'Door zelf het voorbeeld te geven, geen blabla, maar doen!', zoals weerman Frank Deboosere het in dit nummer zegt.

We weten dat jij, lezer, daar niet blind voor bent. Je drukte duidelijk de wens uit om meer te vernemen over

hoe je zelf energie kunt besparen. Daarom bieden we jou in elk nummer tips, suggesties of een heus dossier aan. Doelbewust, om daarmee het milieu en jouw portefeuille een dienst te bewijzen.

Ook in dit nummer komt rationeel energiegebruik uitvoerig aan bod. In een dossier over dakisolatie, in een artikel over de condensatieketel, in een overzicht van de premies voor rationeel energiegebruik en in een boeiend interview met Frank Deboosere.

Voorts laten we je opnieuw kennis maken met de vakmensen van Eandis, in dit geval een ploeg aansluiters. We lichten ook toe hoe die zo vanzelfsprekend lijkende stroom tot in je stopcontact geraakt. En we geven enkele tips voor het geval bij jou de stroom uitvalt.

Natuurlijk is er ook onze wedstrijd! Doe beslist mee, want een gratis dakisolatie, dat is toch mooi meegenomen!

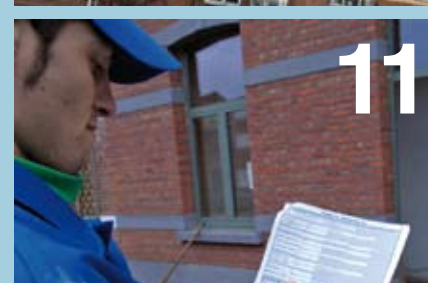
We wensen je, naast een goede gezondheid en een beter leefmilieu, alvast veel leesplezier met dit nieuwe Eandismagazine.



04



15



11



18



07

04

**Zet je huis een warme hoed op**

De warmte in je woning kost handenvol geld. Die laat je niet zomaar ontsnappen. Goed isoleren is daarom cruciaal, te beginnen met je dak. Hoe je dat aanpakt, lees je in ons REG-doe-dossier.

07

**Van elektriciteitscentrale tot stopcontact**

Stroom in huis is zo vanzelfsprekend dat je er nooit bij stilstaat. Maar waar komt die stroom vandaan, en hoe raakt hij tot in je stopcontact? Een verhaal over één groot stroomweb.

11

**Een aansluitploeg op de vingers gekeken**

Wie zijn de werknemers van Eandis en wat is hun opdracht? De reporter van Eandismagazine ging op stap met een aansluitploeg.

15

**De condensatieketel op aardgas: een must**

De condensatieketel in vier vragen en antwoorden. Hij is goed voor je budget en voor het leefmilieu. In een goed geïsoleerde woning levert hij 30 procent energiebesparing op!

18

**Interview met Frank Deboosere**

In onze reeks 'Dit doe ik voor het klimaat' voelen we telkens een weerman of weervrouw aan de tand: wat doen zij om het klimaat te sparen? VRT-anker Frank Deboosere bijt de spits af.

**09 Wedstrijd**

Speel mee en maak kans op een gratis dakisolatie!

**10 De winnaars van onze vorige wedstrijd**

De correcte antwoorden op onze vorige wedstrijd vragen en de namen van de winnaars.

**14 Hoe vraag je een aansluiting aan?**

In onze klantenkantoren helpen we je graag verder, maar het kan ook snel via onze website.

**16 Wat gedaan als de stroom uitvalt?**

Het kan gebeuren dat de stroom in je woning volledig uitvalt, om uiteenlopende redenen. Voor je hulp inroept, check je best eerst je elektrische binneninstallatie. Zo voorkom je nutteloze kosten.

**17 Premies voor rationeel energiegebruik**

Ook in 2008 keren de distributienetbeheerders en Eandis aantrekkelijke premies uit voor investeringen in energiezuinige oplossingen. Een overzicht.

**20 Eandis, dichterbij dan je denkt**

Kort en krachtig: dit doet Eandis, zo kun je ons contacteren en hier vind je onze klantenkantoren.

**24 Vacatures bij Eandis**

Sinds de oprichting van het bedrijf op 30 maart 2006, hebben we al meer dan 600 nieuwe collega's verwelkomd. In 2008 willen we nog eens 400 extra medewerkers aantrekken. Iets voor jou?



## Zet je huis een warme hoed op!

In een doorsneewoning gaat zestig procent van het energieverbruik naar verwarming. Het kostenplaatje daarvoor kennen we allemaal: het vreet aan onze bankrekening. Laat de warmte in je woning niet verloren gaan en zorg voor een goede isolatie. Zeker ook hogerop, want een niet of slecht geïsoleerd dak laat één derde van je energie zomaar verloren gaan. Als nieuwbouwer heb je meer mogelijkheden om te isoleren dan als verbouwer. Maar een degelijke dakisolatie mag in geen enkele woning ontbreken, ook niet in bestaande woningen. Ze kan je een jaarlijkse besparing opleveren van 10 000 kWh (voor een dak van 100 m<sup>2</sup>). Dat betekent al snel zo'n 400 euro per jaar.

Isoleren moet nauwkeurig en volgens de regels van de kunst gebeuren: werk voor een vakman of voor een goed geïnformeerde doe-het-zelver. We geven je graag enkele weetjes mee en bekijken hoe je het best een hellend dak in een bestaande woning isoleert.

### WARMTE STIJGT. HOU ZE TEGEN!

Bij temperatuurverschillen in een woning ontstaat altijd een warmtestroom in de richting van de laagste temperatuur. Energie onder de vorm van warmte stroomt dus van warm naar koud. Om de warmtestroom te beperken en warmteverliezen tegen te gaan, brengen we isolatie-

materiaal aan, want dat is een slechte warmtegeleider. Naast muur-, venster- en vloerisolatie is dakisolatie van het grootste belang. De beste isolatie voor jouw dak zal afhangen van de dakconstructie, de keuze van de materialen en de manier waarop je ze plaatst.

### De juiste materialen juist plaatsen

Naast de keuze van het materiaal, is de dikte van het grootste belang. Hoe dikker het materiaal hoe hoger het isolerend vermogen. Zorg ervoor dat je een warmteweerstand (R-waarde) bekomt van minimum 3 m<sup>2</sup>K/W en dat het materiaal goed geplaatst is. Als je het beste materiaal verkeerd plaatst, gaan alle inspanningen teniet.

Sommige materialen isoleren beter dan andere. Zo hebben kunststofplaten een betere isolatiewaarde dan dekens van minerale wol. Maar binnen die platen hebben de platen met PIR (Polysocyanuraat) de beste isolatiewaarden, gevolgd door PUR (Polyurethaan), XPS (geëxtrudeerd polystyreen) en EPS (Geëxpandeerd polystyreen of het gekende 'piepschuim'). Je kunt ook bio-ecologische materialen kiezen.

Meer info over isolatiematerialen vind je op [www.butgb.be](http://www.butgb.be). of [www.vibe.be](http://www.vibe.be).

## HOE ISOLEER JE EEN HELLEND DAK IN EEN BESTAANDE WONING?

- Wil je de zolder van een bestaande woning als leefruimte gebruiken, dan kun je het dak aan de binnenzijde isoleren.
- Gebruik je de zolder niet, of enkel als bergruimte, dan is het strikt genomen niet nodig om je dak te isoleren, maar kun je de zoldervloer isoleren. Zo sluit je het woongedeelte af van de zolder.

### ■ Zo isoleer je de binnenzijde van het dak

#### ISOLEREN TUSSEN DE KEPERS

##### ► Met (half)stijve isolatieplaten

##### STAP 1

Vul de ruimte tussen de kepers op met isolatiemateriaal. Plaats hiervoor halfstijve platen uit minerale wol (min. 12 cm) of stijve platen in polyurethaan (min. 8 cm) of polystyreen (min. 12 cm).



##### STAP 2

Breng aan de onderkant van de isolatielaag (naar de zolderruimte toe) een **lucht- of dampscherm** aan (zie kaderstuk). Dat belet dat het vocht (van een badkamer bijvoorbeeld) in de isolatie kruipt en de isolatiewaarde vermindert.



##### STAP 3

Plak alle naden dicht met speciale tape om het dampscherm af te werken. Zorg er ook voor dat er geen opening blijft tussen de kepers en het isolatiemateriaal.

##### ► Met spijkerflensdeken van rotswol of glaswol

##### STAP 1

Het spijkerflensdeken is best voorzien van een dampscherm in papier of aluminium, dat je naar de zolderruimte toe plaatst. De dekens kun je nieten of nagelen

tegen de kepers onderaan het hout (niet tegen de zijkant!), of tegen de pannenlatten. Je kiest dus best dekens die één tot twee cm groter zijn dan de afstand tussen de kepers. Zorg ervoor dat het isolatiemateriaal goed aansluit tegen de kepers en er geen gaten te bespeuren zijn.



##### STAP 2

Plak alle naden dicht met speciale tape om het dampscherm af te werken.

#### ISOLEREN DWARS OP DE KEPERS

Is de ruimte tussen de verticale kepers niet diep genoeg, dan kun je een bijkomende isolatielaag aanbrengen. Sla hiervoor horizontale latten op de kepers en plaats de isolatie ertussen. Let op dat het dampscherm zich aan de zolderkant bevindt en niet tussen de twee isolatielagen.

#### Luchtscherm of dampscherm?

##### Luchtscherm

Een goede isolatie staat of valt met een luchtdichte plaatsing. Ontstaan er luchtstromen tussen het isolatiemateriaal, dan krijg je aanzienlijke warmteverliezen en mist de isolatie haar effect. Luchtdicht maken kan door folie aan te brengen tegen het isolatiemateriaal, evenwel zonder er ruimte tussen te laten. Maar meer en meer isolatiematerialen zijn vandaag standaard voorzien van zo'n luchtscherm, wat je al een stuk vooruithelpt.

##### Dampscherm

Een dampscherm moet niet overal, enkel boven vochtige en warme ruimten zoals de badkamer. Zo'n dampscherm moet altijd langs de warme zijde komen. De damp mag de isolatie niet bereiken: natte isolatie is geen isolatie! Het bestaat uit dezelfde materialen als het luchtscherm, maar heeft een andere functie: het moet vochtige binnenlucht tegenhouden zodat er geen condensatie kan ontstaan aan de koude zijde van de dakconstructie.

## ■ Zo isoleer je de zoldervloer

Zoldervloerisolatie is makkelijker en goedkoper dan isolatie van je hele dak. Maar overweeg alles goed vooraf. Weet je wel zeker dat je volgend jaar de zolder niet als woonruimte zult nodig hebben? En als je ooit je woning wilt verkopen, is dakisolatie alvast een betere optie!

### STAP 1

Breng een dikke isolatielaag aan op de zoldervloer. Die isolatie komt bovenop de vloerplaat (bij een zwaardere vloeropbouw) of tussen de balken (bij een vloeropbouw uit houten elementen). Zo zal de warmte uit de onderliggende plaatsen niet doorstijgen. Vergeet niet een dampscherm te plaatsen, zeker bij houten vloeren. Vermijd koudebruggen, dus zorg ervoor dat het zolderluik geïsoleerd is. Als isolatiemateriaal kun je platen met minerale wol of stijve platen gebruiken.



### STAP 2

Bedek het isolatiemateriaal met (houten) platen zodat je op de zoldervloer kunt lopen zonder de isolatie te beschadigen.



### Goede isolatie ...

- betekent extra wooncomfort zonder moeite: minder verwarmen in de winter, minder koelen in de zomer.
- is onzichtbaar in je woning, maar goed zichtbaar op je energierekening.
- doet de waarde van je huis stijgen.
- is altijd de moeite, of je nu nieuw bouwt of verbouwt.
- is eenmalig investeren, voor altijd.

### VERDER MOET JE DIT NOG WETEN!

#### Moeten de isolatiemantel en de lucht- en dampschermen wel hermetisch dicht zijn?

Ja, een isolatielaag mag nergens onderbroken zijn en moet één geheel vormen. Anders bestaat het risico op luchtlekken, temperatuurschommelingen, condensatie en koudebruggen. Zeer belangrijk: het luchtscherm mag nergens scheuren of gaten vertonen. Idem voor het dampscherm. Daarom mag je niet vergeten om de voegen af te kleven. De elektrische leidingen moeten in de daartoe voorziene ruimte tussen binnenafwerking en lucht- en dampscherm komen, zodat die nergens doorboord moeten worden. Om dezelfde reden zijn inbouwspots in een geïsoleerd dak af te raden als hierdoor de isolatiemantel en het dampscherm onderbroken worden. Zorg er dus altijd voor dat isolatiematerialen en luchtschermen perfect worden afgeplakt.

#### Kun je overisoleren zodat schimmel of condens ontstaat?

Schimmels en condensatie ontstaan niet door overisolatie, wel door een tekort aan isolatie of door slecht geplaatste isolatie! Isoleer dus liefst zoveel mogelijk, maar wel volgens de regels van de kunst. Isoleren is iets anders dan het luchtdicht afsluiten van spleten en kieren, zonder rekening te houden met de noodzakelijke verluchting. Een gezond binnenklimaat van een woning moet kunnen rekenen op ventilatie en verluchting. Dat kan door aanvoer van verse lucht en afvoer van vervuilde binnenlucht en woonvocht. Ademen, wassen, koken enzovoort creëren vocht in huis, zo'n tien tot twintig liter per dag! Met een goede ventilatie voer je het vocht naar buiten en vermijd je een te hoge luchtvochtigheid. Die is verantwoordelijk voor condensatie en schimmels, met een vochtige en ongezonde woning als resultaat. Voor een goede ventilatie installeer je best regelbare verluchttingsroosters in buitendeuren en ramen, zeker in ruimtes zoals keuken, badkamer en wasruimte. Er bestaan ook ventilatiesystemen met energierugwinning die de warmte terugwinnen en gebruiken om de verse lucht voor te verwarmen.

### VERGEET JE PREMIE NIET!

- ▶ 4 euro per vierkante meter dakisolatie (bij plaatsing door een vakman)
- ▶ 2 euro per vierkante meter (bij zelfplaatsing).

Deze bedragen gelden voor bestaande woningen (minimum 10 jaar aangesloten op het elektriciteitsnet).

MEER INFO OVER REG-PREMIES OP PAGINA 17.



*Je staat er niet bij stil: een druk op de knop en de lamp licht op. Je steekt je strijkijzer, computer, boormachine in het stopcontact. Alles werkt. Je weet natuurlijk dat je die stroom afneemt van het net. Maar hoe komt hij daarin? Dat zit zo: vanuit de hoogspanningslijnen stroomt de elektriciteit over vele vertakkingen, omvormingsstations en cabines naar je woning of onderneming. Dat stroomnetwerk ziet eruit als een heus spinnenweb ...*

### ZO KOMT DE STROOM BIJ JOU THUIS

Stroom moet ergens worden opgewekt. Dat kan lokaal op kleine schaal, maar toch zijn het vandaag de grote elektriciteitscentrales die zorgen voor de hoofdmoot van wat ondernemingen en gezinnen dagelijks nodig hebben. 'Piekcentrales' springen bij in de drukste afnameperiodes, 's morgens bij het ontwaken en 's avonds na het werk.

De stroom uit de centrales komt naar je thuis via een uitgebreid netwerk aan hoog-, midden- en laagspanningsinstallaties. Om de stroom bij jou te krijgen moet de spanning in meerdere stappen worden omgevormd of 'getransformeerd'. Dat gebeurt door stroomomvormers of 'transformatoren'. Die kunnen de spanning verlagen, maar evengoed verhogen. Bij de uitgang van een elektriciteitscentrale bijvoorbeeld ligt de spanning tussen 10 kV en 30 kV (kV staat voor kilovolt of duizend volt). Transformatoren verhogen ze tot 380 kV, 220 of 150 kV omdat dat de beste manier is om grote hoeveelheden elektrische energie te vervoeren zonder al te veel energieverliezen onderweg. De hoogspanningslijnen herken je onder meer aan de hoge elektriciteitsmasten.

### ÉÉN GROOT STROOMWEB

Het stroomnet bestaat uit bovengrondse lijnen, ondergrondse kabelverbindingen, schakelstations, transformatiestations en -cabines. Deze laatste vormen de knooppunten in het net waar energie wordt omgevormd. De netten van 380 kV tot en met 150 kV heten 'transmissienetten', die van 70 kV of lager zijn 'distributienetten'.

Het transmissienet op 380 kV vormt de ruggengraat van het Belgische net en de internationale uitwisselingen binnen Europa. De grote Belgische centrales, zoals die van Doel en Tihange en de waterkrachtcentrale van Coe, zijn op dit 380 kV-net aangesloten.

De 220 kV- en 150 kV-verbindingen vervoeren de elektriciteit naar de grote infrastructuur en verbruikerscentra en dienen in hoofdzaak om het binnenlandse stroomverkeer te garanderen. Enkele grote industriële verbruikers zijn rechtstreeks op dit hoogspanningsnet aangesloten.

Vervolgens zijn er de lokale transmissienetten en de verdere verdelingen naar de injectiepunten van de distributienetten. Er zijn verbindingen op 70 of 36 kV. Aan het 70 kV- en 36 kV-net leveren ook nog kleinere productie-eenheden (zoals warmtekrachtkoppeling) elektriciteit.



## De winnaars van onze vorige wedstrijd

### Dit waren de juiste antwoorden:

- Een 'passiefhuis' heeft een energieprestatiepeil van: **maximaal E 30**.
- Ik overweeg om mijn oude ramen te laten vervangen door ramen met hoogrendementsglas en heb daarvoor 30 m<sup>2</sup> beglazing nodig. Ik ontvang van mijn distributienetbeheerder (via Eandis) een premie van: **10 euro per vierkante meter, dus 300 euro**.
- Tijdens het stookseizoen stel ik de thermostaat van mijn verwarming een graadje lager in. Dat levert me jaarlijks al gauw een energiebesparing op van: **5 tot 7 %**.
- Wanneer ik mijn gloeilampen van 60 watt vervang door spaarlampen van 11 watt behoud ik dezelfde lichtsterkte. Toch verbruik ik minder energie, en wel: **5 keer minder**.

Schiftingsvraag: de maximumtemperatuur die op 11 november 2007 in Ukkel werd gemeten, bedroeg: **11,6 °C**.

Wint een condenserende wandketel op aardgas: **Isabelle Muys** uit Leuven.

Winnen een gsm-oplader op zonne-energie: **Jurgen De Roest** uit Beernem en **Ferdinand Eembeek** uit Erps-Kwerps.

Winnen een dynamozaklamp: **Jozef Ingelaere** uit Veurne, **Helga Poppeliers** uit Deurne en **Jan Meulders** uit Brecht.

## Saskia en Paul op televisie. Je kijkt toch ook?

Op de regionale televisie kun je wekelijks de hilarische avonturen van Saskia en Paul volgen, het paar dat meer wil weten over rationeel energiegebruik en de premies voor energiezuinige toepassingen.

Na de uitzending is er telkens een kijkerswedstrijd, waarbij je een energiezuinig toestel kunt winnen. De tijdstippen van uitzending op de diverse regionale zenders vind je op de website van Eandis > Huishoudelijke klant > Rationeel energiegebruik.



### ■ Hoofdvragen

Lees het Eandismagazine aandachtig en zoek het juiste antwoord op onze vragen. Kruis bij elk van de vier vragen het juiste antwoord aan. Succes!

- Is een luchtscherm bij dakisolatie wel nodig?  
 Ja  Neen
- Een goede dakisolatie levert jaarlijks (voor een dak van 100 m<sup>2</sup>) een besparing op van?  
 200 euro  400 euro
- Ik wil mijn huidige verwarmingsketel vervangen door een condensatieketel op aardgas. Welke premie zal ik ontvangen van mijn distributienetbeheerder (via Eandis)?  
 115 euro  125 euro
- Onder welke naam is geëxpandeerd polystyreen beter bekend?  
 Kraakschuim  Piepschuim

### ■ Schiftingsvraag

Hoeveel premieaanvragen voor een condensatieketel op aardgas krijgt Eandis toegestuurd op datum van 29 februari 2008?  premieaanvragen.

De antwoorden en winnaars van deze wedstrijd worden gepubliceerd in ons volgend Eandismagazine.

## HET LEVEN ZOALS HET IS: EANDIS



## Een aansluitploeg op de vingers gekeken

*Je nieuwe huis moet aan het net, je aardgasmeter moet verplaatst, je wenst een zwaardere stroommeter... Eandis stuurt daarvoor haar aansluitploegen uit. Eandismagazine ging een voormiddag mee op pad.*

11 januari 2008. We hebben om halfacht afspraak met een driekoppig team: aansluiters Kevin en Tom van Eandis, plus aannemersgast Dave. Plaats: een rijwoning in verbouwing in een Antwerpse deelgemeente. Opdracht: op vraag van de klant de aardgasaansluiting en de elektriciteitsmeterkast verplaatsen.

Kevin (22) heeft de leiding. Sportieve jongeman, 3,5 jaar ervaring bij Eandis. Koos op school eerst voor elektronica, later voor elektriciteit. Kwam bij Eandis via sollicitatie bij de VDAB en een telefoontje van Eandis. Kevin is voor drie maanden ook een soort 'peter' voor collega Tom (19) pas vier maanden in dienst. Beiden doen hun job graag: gevarieerd werk, vaak in de buitenlucht, veel contact met mensen. Tenslotte is er Dave, aannemersgast en al zo'n vier jaar actief voor Eandis. Hij graaft putten voor een ander ...

De ploeg pakt eerst de aardgasaansluiting aan. Die moet een dikke meter naar rechts. De bestaande aansluiting en de oude meter moeten weg.

■ **7.45 uur** Met voorhamer en breekijzer gaat Dave aan de slag om de straatklinkers weg te nemen en een put te maken voor de nieuwe aansluiting. Hij moet diep graven om de lagedrukleiding van het aardgas te vinden. Gelukkig hebben ze een gedetailleerd dossier, met de ligging van de leidingen, de precieze omschrijving van de werken, het voorziene materiaal enzovoort. Maar mannen met ervaring vinden de leidingen altijd snel.

■ **8.05 uur** De aardgasleiding ligt bloot. Het is er een in kunststof. Dat werkt goed. Modern materiaal waarop makkelijk elektrisch kan worden gelast. Eenvoudig eigenlijk: in de aansluitstukken zit telkens een weerstand. Als je daar een stroom doorheen stuurt, warmt die op en smelt de zaak dicht. Oudere leidingen zijn vaak nog in andere materialen. Het werken daaraan is soms moeilijker. Tom zal de nieuwe aansluiting op zich nemen, onder het toezien van zijn peter. Kevin pakt de voorbereidingen aan voor het binnenwerk en het plaatsen van de nieuwe gasmeter. En Dave start een tweede put om de oude gasaansluiting te kunnen afkoppelen. De werf is keurig afgebakend: driepikkels met gevarendriehoek vóór en achter, kegels rondom, voetgangers en fietsers zijn duidelijk gewaarschuwd. Zo hoort het natuurlijk. Bij Eandis is veiligheid essentieel.

■ **8.10 uur** Tom gaat een stalen bochtje halen in de vrachtwagen. Die stond een heel eind verderop. Op slechts enkele meter van de werkplek is nu wel een ruime parkeerplaats vrijgekomen. Kevin haast zich om ze in te nemen. Hij krijgt een tien op tien voor zijn stuurmanskunst in achteruit.

■ **8.20 uur** Een buurdame rechts vraagt schoorvoetend 'of er geen gevaar is voor de gas?'. Dave stelt haar gerust. Hij zit in put 2 al behoorlijk diep. Het is hier aangenaam graven, makkelijke grond, niet te veel stenen. Soms moet de uitgegraven grond ook worden afgevoerd, als afval. Maar Dave is sterk in elke ondergrond.

■ **8.25 uur** Toms opdracht vraagt secuur werk. Een gaslek, dat kan niet. Diep in de put werkt hij de leiding verder bloot en maakt ze klaar voor de nieuwe aansluiting. En vooral: alle verbindingen nauwgezet schrapen, ontvetten en definitief dichtlassen. Op elke las zal hij na afkoeling een identificatieklever aanbrengen met zijn persoonlijke gegevens. Zo kan later worden gezien welke ploeg er aan het werk is geweest. En, voor alles onder

het zand verdwijnt, komt bovenop nog een felgekleurd plastic lint met daarop 'Gasleiding'.

■ **8.40 uur** De bestaande gasaansluiting in put 2 is bereikt. Dave koppelt de oude aansluiting af. Intussen vordert Kevin met de nieuwe meteropstelling: de leidingen zijn bevestigd, de plaats voor de nieuwe gasmeter degelijk voorbereid. Alleen oppassen dat de nieuwe elektriciteitsaansluiting straks niet boven de gastoevoer wordt gelegd. Mag niet. Mocht er later een lek ontstaan: gas stijgt!

■ **9.15 uur** Dave wrijft zich in de handen boven put 2: hij heeft die netjes dichtgegooid, aangestampt en opnieuw betegeld. Straks put 1 nog, waarna hij kan vertrekken naar zijn volgende job: een gasaansluiting in een nieuwbouw.

■ **9.30 uur** De nieuwe gasaansluiting is klaar, maar nog niet getest. Kevin start de dichtingsproef: het nieuwe stuk wordt onder druk gezet door er perslucht in te blazen, minstens tien minuten. Kevin test een volle twintig

minuten, de druk is onveranderd. Nu kan de gasleiding worden aangeboord en de aansluiting ontlucht. Put 1 kan dicht. Dave klaart de klus. Een put mag in principe vijf dagen open liggen, maar daar houdt de ploeg niet van. Beter is om hem na de werken onmiddellijk dicht te gooien. Zo is er geen hinder meer en is de veiligheid verzekerd.

■ **10.00 uur** Rest nog de nieuwe gasmeter op te hangen en de kast voor de elektriciteit te verplaatsen. Werk voor Kevin, met Tom in assistentie. Kevin voorziet zichzelf met alle voorgeschreven beschermingsmiddelen, waaronder isolerende handschoenen en een gelaatsscherm. Hij zal immers met de voedingskabel onder 400 volt spanning moeten werken want de stroomtoevoer in de straat wordt niet onderbroken. Eerst alles uitschakelen, de metermodule verwijderen, de voedingskabel afkoppelen en de uiteinden ervan met brandhoesjes goed isoleren. Maar dan begint het ... De voedingskabel, toch een vier cm in doorsnede, ligt in een bocht geplooid, en dat midden in de muur. Trekken en sleuren helpen niet, hij verroert geen vin. Het wordt dus breekwerk, maar wel behoedzaam: het nieuwe stuk gevel wordt best gerespecteerd. Kevin kijkt, voelt, kapt, wrikt, duwt, trekt ...

■ **11.25 uur** Eindelijk: de kabel beweegt! Meer nog, met wat trekwerk komt hij ongeschonden uit de gevel. Zo moet geen nieuwe aansluiting worden gestoken. Een hoop werk en kosten bespaard. Kevin en Tom vervangen het oude metalen omhulsel door een nieuw in kunststof en graven de kabel netjes in. Nog veilig en secuur de aansluiting aan de meterkast op de nieuwe plaats verzekeren en de ploeg is klaar.

■ **11.45 uur** De werken zijn afgelopen. Teamleider Marc, die intussen op de werf is aangekomen, stelt vast dat de opdracht voor 100 procent is uitgevoerd, netjes binnen de vooropgestelde tijd.

■ **12.15 uur** De stoep ligt dicht, de deur kan dicht, de klant kan zijn renovatiewerken verderzetten. Voor ons is het tijd om afscheid te nemen. Dave is nog goed voor een laatste uitsmijter: 'Wanneer komt dat boekje in de bus? Ah, in februari? Goed. Dan kan ik het eens laten zien, want mijn vrouw denkt altijd maar dat ik niet moet werken!'. Blij dat we zijn probleem mee hielpen oplossen ...



7.45 uur



8.05 uur



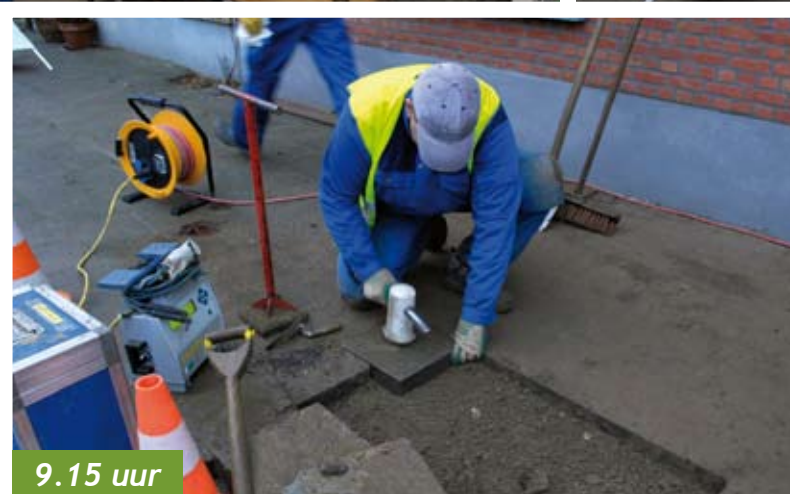
8.10 uur



8.25 uur



8.40 uur



9.15 uur



10.00 uur



11.25 uur



## Hoe vraag je een aansluiting aan?

Je kunt bij Eandis terecht om een nieuwe aansluiting op het distributienet voor elektriciteit of aardgas aan te vragen, maar ook om een bestaande aftakking te laten verzwaren of verplaatsen. Je **aanvraag** kun je op verschillende manieren indienen:

- een elektronisch formulier invullen op [www.eandis.be](http://www.eandis.be) > Huishoudelijke klant (of Professionele klant) > Aansluitingen.
- telefoneren naar **078 35 35 34**
- naar een **klantenkantoor** gaan: de adressen vind je in dit Eandismagazine op p. 23.

Je kunt op de website ook gedetailleerde brochures downloaden met de **bouwtechnische voorschriften** voor de aansluiting van je woning op het distributienet.

Eens je aanvraag is ingediend, wordt ze als volgt behandeld:

- indien de aanvraag volledig is en het om een eenvoudige aansluiting gaat, krijg je van ons een **offerte** binnen de 10 werkdagen na aanvraag
- indien de aanvraag niet volledig is, laten we je dit weten binnen de vijf werkdagen (indien het om een eenvoudige aansluiting gaat) zodat je ons de **ontbrekende gegevens** kunt opsturen

- je tekent de offerte voor **akkoord**
- wanneer je klaar bent met de **voorbereidende werken**, spreek je met ons de datum af voor de **uitvoering**.

### GRATIS AARDGASAANSLUITING!

Als in je straat een nieuw aardgasdistributienet wordt aangelegd, of het bestaande aardgasdistributienet wordt vernieuwd, dan zul je, samen met de aankondiging van de werken, een folder in je brievenbus vinden. Daarin zit een antwoordkaart die recht geeft op **een gratis standaard gasaansluiting\***. Stuur die antwoordkaart terug naar Eandis en je zult gecontacteerd worden voor verdere afspraken.

Om te weten of er in jouw straat een uitbreiding of vernieuwing op til is, surf je naar [www.eandis.be](http://www.eandis.be) > Huishoudelijke klant (of Professionele klant) > Netuitbreiding > Voorziene uitbreidingen aardgasnet.

(\* Dit aanbod geldt voor **individuele woningen bij overschakeling van een andere brandstof naar aardgas voor algemene verwarming**.

## Condensatieketel op aardgas: een must



*Een condensatieketel is goed voor je budget en voor het leefmilieu. In een goed geïsoleerde woning levert hij tot 30 procent energiebesparing op!*

### ■ Wat is een condensatieketel?

Een condensatieketel is een verwarmingsketel die energie recupereert uit de rookgassen van zijn eigen verbranding. Die energie gaat anders verloren door de schoorsteen. De condensatieketel is daardoor efficiënter dan de traditionele ketels. Voor een condensatieketel op aardgas ligt het rendement 11 procent hoger dan een nieuwe hoogrendementsketel. Installeer je een condensatieketel in combinatie met een modulerende thermostaat en/of een weersafhankelijke regeling, dan kun je zo'n 30 % energie besparen ten opzichte van een oude klassieke ketel.

### ■ Hoe werkt een condensatieketel?

#### • Energie recupereren

Bij de verbranding komen rookgassen vrij. Die bevatten ook waterdamp, waarin nog een aanzienlijke hoeveelheid energie zit. Via het principe van condensatie komt hier extra warmte vrij. De vrijgekomen warmte wordt via een warmtewisselaar gerecupereerd en gebruikt om het afgekoelde water dat van de radiatoren terugkeert, voor te verwarmen zodat het op een hogere temperatuur opnieuw van de ketel naar de radiatoren kan vertrekken. Deze voorverwarming van het water betekent dan ook de energiewinst ten opzichte van een niet condenserende ketel.

#### • Vermogen aanpassen aan de vraag

Condensatieketels zijn perfect te regelen op basis van de buitentemperatuur. Een modulerende thermostaat stuurt bij op basis van de binnentemperatuur. Zo past de ketel zijn vermogen aan de vraag aan en werkt hij energiezuiniger op deellast. Een oude ketel daarentegen zal telkens op vol vermogen werken om de gevraagde temperatuur te bereiken.

### ■ Is zo'n ketel overal te plaatsen?

Condensatieketels bestaan zowel in wand- als vloermodellen. De wandmodellen zijn uiterst geschikt voor kleinere woningen of appartementen. Ze zijn zeer compact, nemen geen vloeroppervlakte in en kunnen zowat overal worden geplaatst. Is er aardgas in de buurt? Verkiez dan bij **nieuwbouw** een condensatieketel boven een hoogrendementsketel. In een **bestaand gebouw** kunnen de toe- en afvoer van respectievelijk lucht en verbrandingsgassen via een bestaande schouw, maar een eenvoudige opening in een buitengevel kan al volstaan om de resterende rookgassen te doen verdwijnen. Wel moet het condenswater altijd weg kunnen. Dat mag via de gewone afvoer naar de riolering. In de meeste gevallen kunnen de bestaande radiatoren behouden blijven. Vraag hiervoor raad aan een vakman.

### ■ Is zo'n condensatieketel duurder?

Condensatieketels zijn niet veel duurder dan klassieke toestellen. En door de tijd heen moet je natuurlijk ook je winst aan rendement verrekenen. Bovendien zijn er premies en fiscale voordelen.

### Even rekenen

We nemen het voorbeeld van een vrijstaande woning met een jaarlijks verbruik van 35 000 kWh. Hier een oude klassieke ketel vervangen door een condensatieketel bespaart jaarlijks gemiddeld 7 800 kWh. Aan een aardgastarief van 0,04 euro per kWh betekent dat 312 euro. Bovendien krijg je van Eandis een premie van 125 euro. En 40 procent van de investering komt in aanmerking voor belastingvermindering, met een maximum van 2 650 euro (voor 2008). Zo is de investering terugverdiend op maximum tien jaar. Vanaf dan levert je condensatieketel winst op voor vele jaren!

## WAT GEDAAN INDIEN DE STROOM UITVALT?

Het gebeurt wel eens dat de stroom in je woning volledig uitvalt. Dat kan verschillende redenen hebben. Alvorens hulp in te roepen, raden we je aan om eerst je elektrische binneninstallatie te checken. Zo voorkom je nutteloze verplaatsingskosten van een technicus.



### ■ Vraag eerst aan je buren of ook zij een stroompanne hebben.

➔ **JA?** Verwittig Eandis op het nummer 078 35 35 00 (storingen en defecten).

Het betreft waarschijnlijk een defect op het middenspanningsnet (als een ganse wijk of regio geen stroom meer heeft) of op het laagspanningsnet (als heel je straat zonder stroom zit).

➔ **NEEN?** Voer volgende testen uit:

#### STAP 1

Kijk na of er geen zekeringen uitliggen of defect zijn op het verdeelbord. Ontkoppel de eventueel defecte toestellen. Leg de uitgevallen zekering terug in of vervang ze als ze defect is. Belangrijk voor de brandveiligheid: herstel nooit zelf zekeringen! Indien er geen zekeringen uitliggen, ga verder met stap 2.

#### STAP 2

Schakel de hoofdschakelaar uit en weer aan. Indien er nog geen stroom is, ga verder met stap 3.

#### STAP 3

Schakel de differentieelschakelaar(s) of verliesstroomschakelaar uit en weer aan. Indien er nog geen stroom is, ga verder met stap 4.

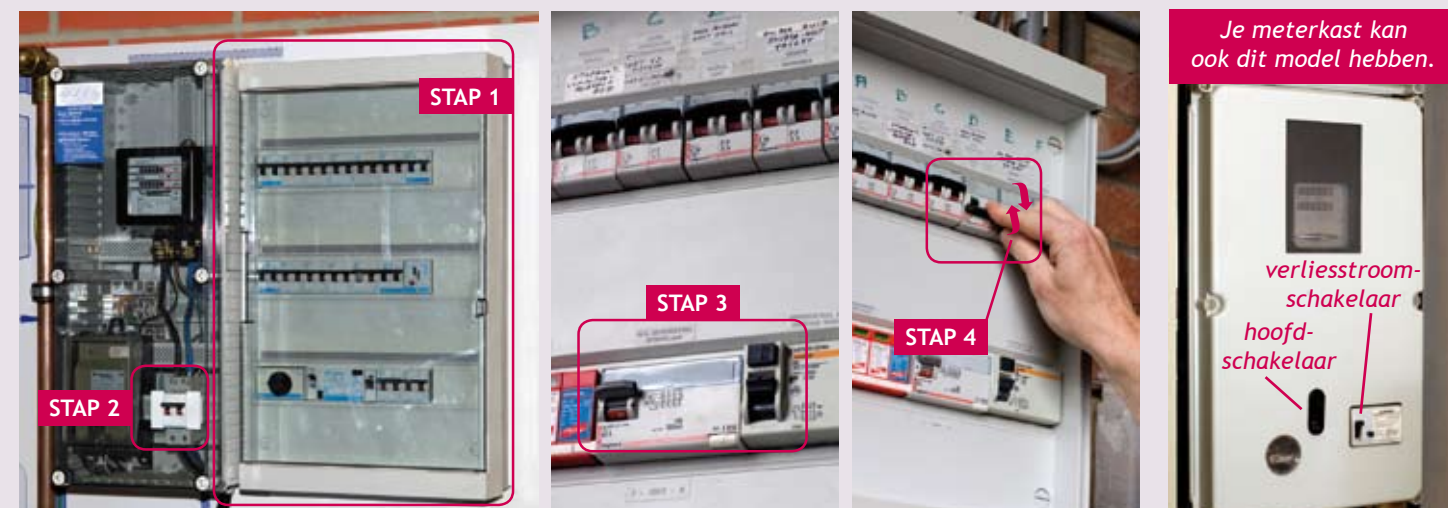
#### STAP 4

Schakel de differentieelschakelaar of verliesstroomschakelaar en alle zekeringen uit. Schakel de differentieelschakelaar of verliesstroomschakelaar terug in. Schakel nu de zekeringen één voor één opnieuw in tot je de fout gevonden hebt (de differentieelschakelaar of verliesstroomschakelaar slaat uit).

De zekering die een fout geeft, laat je uitgeschakeld. Wellicht is een defect toestel de oorzaak van het stroomverlies. Dat toestel laat je best zo vlug mogelijk vervangen. Zoniet, laat de leidingen nazien door een vakman.

Indien je na deze tests nog steeds geen stroom hebt in je woning, verwittig dan Eandis op het nummer 078 35 35 00. Dit nummer is 7 dagen per week en 24 uur per dag bereikbaar.

Je betaalt geen verplaatsingskosten behalve als het om een defecte zekering gaat.



## REG / PREMIES 2008

### Premies voor rationeel energiegebruik

Ook dit jaar kun je op ons 'rekenen'! De distributienetbeheerders Gaselwest, IGAO, IMEA, Imewo, Intergem, Iveka, Iverlek en Sibelgas willen je aanmoedigen om zuinig om te springen met energie.

Hoe is het gesteld met de isolatie van je woning, de verwarmingsketel, de verlichting?

Of je nu gaat bouwen of verbouwen, kies voor energiezuinige oplossingen. Inspanningen op dit vlak worden beloond met premies!



REG-PREMIES 2008	PREMIE	NIJWBOW	BESTAANDE WONING*
Verwarming	Condensatieketel op aardgas	125 euro	125 euro
	Warmtepomp	min. 850 euro max. 1 680 euro	min. 850 euro max. 1 680 euro
	Thermostaatkraan op radiatoren (per stuk)	-	5 euro
	Zonneboiler voor sanitair warm water en ruimteverwarming	75 euro/m <sup>2</sup> min. 525 euro max. 1 500 euro	75 euro/m <sup>2</sup> min. 525 euro max. 1 500 euro
Warm water	Zonneboiler uitsluitend voor sanitair warm water	75 euro/m <sup>2</sup> min. 525 euro	75 euro/m <sup>2</sup> min. 525 euro
	Keukengeiser	-	100 euro
	Spaardouchekop (per stuk)	7 euro	7 euro
Isolatie en ventilatie	Ventilatiesysteem met warmterecuperatie	150 euro	150 euro
	Plaatsen van superisolerende beglazing	10 euro/m <sup>2</sup>	10 euro/m <sup>2</sup>
	Dakisolatie	-	4 of 2 euro/m <sup>2</sup> **
	Buitenmuurisolatie	-	4 of 2 euro/m <sup>2</sup> **
	Buitenzonwering	10 euro/m <sup>2</sup>	10 euro/m <sup>2</sup>
	Buisisolatie	-	0,5 euro/m <sup>2</sup>
Energiebeheer	Radiatorfolie	-	1 euro/m <sup>2</sup>
	Domoticasysteem	100 euro	150 euro
	Halen van energieprestatiepeil ≤ 30	1 500 euro	2 000 euro
	Halen van energieprestatiepeil ≤ 70	850 euro	-
Andere	Halen van energieprestatiepeil > 70 en ≤ 75	750 euro	-
	Aardgaswasdroger	250 euro	250 euro
	Spaarlampen (per stuk)	2,5 euro	2,5 euro

\* Een bestaande woning is minstens 10 jaar aangesloten op het distributienet elektriciteit.

\*\* 2 euro/m<sup>2</sup> indien je de isolatie zelf aanbrengt.

#### TOT WANNEER ZIJN DEZE PREMIES GELDIG?

Bovenvermelde premies zijn geldig voor facturen met factuurdatum tussen 01/01/2008 en 31/12/2008. Aanvraagformulieren voor 2008 mag je ons toesturen tot eind juni 2009. Premies voor 2007 kun je nog aanvragen tot 1 april 2008.

#### HOE VRAAG JE EEN PREMIE AAN BIJ EANDIS?

Ofwel vul je een elektronisch formulier in via onze website [www.eandis.be](http://www.eandis.be). Ofwel vraag je een premieformulier aan op ons algemeen nummer 078 35 35 34 of ga je langs in één van onze klantenkantoren.

Als je aan alle voorwaarden voldoet, word je schriftelijk op de hoogte gebracht dat je de premie via overschrijving op je bankrekening zult ontvangen.

# Frank Deboosere



Een man die elke werkdag twintig kilometer heen en terug fietst. Iemand die weer en klimaat uit elkaar weet te houden, maar er met net zoveel passie alles van wil begrijpen en verklaren. Een wetenschapper die spreekt in mensentaal. VRT-weerman Frank Deboosere is het allemaal. We vroegen hem hoe het staat met ons leefmilieu en hoe rationeel hij energie verbruikt.

Frank ziet er afgetraind uit. Kan ook niet anders als je veel op de fiets zit. Of zien we dat verkeerd?

**FRANK:** 'Nee, zeker niet. Dat fietsen is een bewuste keuze: goedkoop, goed voor het milieu en prima voor de gezondheid. Ik zat vorig jaar 6 800 km op mijn fiets, slechts tweehonderd kilometer minder dan in mijn wagen.'

**Eandismagazine:** Knap, maar bewust omgaan met energie en milieu gaat natuurlijk verder.

**FRANK:** 'Zeker, maar alles begint bij bewustwording. Op dit ogenblik is het probleem van het fijne stof acuut. Dat komt van dieselmotoren en is verantwoordelijk voor heel wat milieudoden. Een roetfilter kan helpen, maar niet voor de allerfijnste stofdeeltjes. De mensen zeggen dan: ja, maar wat kunnen wij er aan doen? Mijn antwoord is: veel. Het heeft te maken met de manier waarop je met een diesel rijdt. Je moet daarmee rustig rijden en niet gaan scheuren. Trouwens,

als we allemaal rustiger zouden rijden, dan tellen we niet alleen minder verkeersdoden, maar ook minder files, en komen we dus sneller op het werk of thuis. Het lijkt een contradictie, maar dat is het niet: vandaag heb je op de autosnelwegen te grote snelheidsverschillen en daardoor krijg je harmonicabewegingen. Als we allemaal aan een lagere, constante snelheid zouden rijden, dan kunnen we het grootste aantal mensen op een veilige manier van A naar B brengen, en worden er minder fijne stofdeeltjes uitgestoten. Simpel.'

**Eandismagazine:** Waarom denk je dat de mensen dat niet doen?

**FRANK:** 'Omdat ze denken dat een meer milieubewuste houding een financiële aderlating betekent, en een verlies aan comfort. Maar dat is helemaal niet zo: rationeel met energie omspringen brengt ook op. Dat moeten we de mensen duidelijk maken. We moeten ze leren rationeel over hun verbruiksgedrag na te denken.'

**Eandismagazine:** Toch zien we nog veel twijfel bij de mensen. Een gebrek aan informatie?

**FRANK:** 'Ik ben het er niet mee eens dat de mensen niet genoeg informatie aangereikt krijgen. Maar we moeten erop blijven hameren. Eén persoon gaat er niet in slagen om de houding bij de mensen te veranderen, jullie bij

Eandis gaan er alleen ook niet in slagen. Maar als we alle registers opentrekken, dan denk ik dat de boodschap wel overkomt. En misschien wel het belangrijkste: we moeten allen zelf het goede voorbeeld geven. Ik kijk eerst of ik niet met het openbaar vervoer kan gaan. En als ik toch met de auto rijd, dan hou ik me aan de opgelegde snelheden, altijd. Dat is een bewuste houding, meer mensen zouden dat moeten doen.'

**Eandismagazine:** Ben je een milieupessimist of -optimist?

**FRANK:** 'Ik wil alles zo realistisch mogelijk bekijken. En ik vind het belangrijk om zelf het goede voorbeeld te geven. Iedereen zegt wel dat er absoluut iets moet gebeuren, maar ... speelt de zwarte piet naar iemand anders door. De burgers zeggen dat de industrie slecht bezig is. De industrie antwoordt dat de burgers die zware 4x4 terreinwagens zelf vragen ... De industrie doet de laatste jaren al een heleboel inspanningen. Ik denk dat het nu aan de burger is om eens te kijken wat hij zelf kan doen. En daarnaast geloof ik heel sterk in wetenschap en techniek, bijvoorbeeld op het vlak van de uitputting van onze energiebronnen. Op dat vlak wil ik absoluut geen doemdenker zijn. Ik denk dat er voor de meeste problemen zeker oplossingen zullen zijn.'

**Eandismagazine:** We spraken nog niet over het broeikas-effect.

**FRANK:** 'Dat is natuurlijk probleem nummer één. Het versterkte broeikas-effect heeft absoluut invloed op ons klimaat. Dat gaat geleidelijk aan, maar het is onomkeerbaar. Vandaag kan je niet zeggen dat die bepaalde overstroming of orkaan te wijten is aan het broeikas-effect. Maar als je in de statistieken kijkt, is de verwachting dat in de komende jaren, het aantal zware regenbuien en overstromingen aanzienlijk zal toenemen. Belgen en Nederlanders hebben vroeger ook al moeten vechten tegen het water, we weten wat het is. Maar de jongste decennia hebben we dat een beetje laten 'slabakken'. We hebben alle sloten rechtgetrokken, alle water zo snel mogelijk laten afvloeien. We hebben garages onder onze huizen gebouwd, we zetten huizen waar vroeger de natuur haar reservoirs had ... Tja, het water stroomt waar het niet gaan kan natuurlijk ...'

**Eandismagazine:** Maar we kunnen de opwarming van de aarde toch niet in België alleen een halt toeroepen?

**FRANK:** 'Nee, het is een internationaal probleem, en dat maakt het zo moeilijk. Toch zijn er al de nodige prik-

kels gegeven. Tegen 2020 moeten we in de Europese Unie een pak minder CO<sub>2</sub> hebben en veel meer hernieuwbare energie. Ik denk dat de industrie daar zeker zal op inspelen. En als wij met z'n allen aangeven dat we die groene energie willen, dan is dat een positief sneeuwbaaleffect. Maar het klopt dat de hele wereld mee moet. En dan merk je dat landen geneigd zijn om hun eigen economie veilig te stellen. De voorbije zomer was de Noordpoolkap weer wat verder weggesmolten, en wat zag je? De omliggende landen trokken onmiddellijk met onderzeeërs en expedities naar de poolkap om op zoek te gaan naar ... olie en gas. Dat is gewoon pervers. Er is dus nog een hele weg af te leggen ...'

**Eandismagazine:** Heb je nog een eindboodschap voor onze lezers?

**FRANK:** 'Zelf het goede voorbeeld geven. Geen blabla, maar doen. Rationeler omgaan met energie en milieu is fijn voor je eigen portemonnee én voor het milieu, de twee gaan samen. Als we rationeel energiegebruik blijven prediken, dan zullen de mensen zien dat ze er de natuur een voordeel mee geven, maar ook zichzelf.'



## ■ Franks REG-rapport

- kiest voor groene energie
- fietst alle werkdagen van en naar het werk
- gebruikt spaarlampen
- wil enkel oplaadbare batterijen
- zwaait met een zaklamp die je mechanisch oplaadt
- bouwde zijn woning bewust zongericht
- stak dakisolatie en dubbele beglazing
- overweegt een zonneboiler te installeren
- leerde thuis om de deuren dicht te houden, onnodig licht te doven, de verwarming een graadje lager te zetten en de waterkraan sneller dicht te draaien; hij doet dat allemaal ook zelf en leerde het alle vier zijn kinderen.

■ **Bezoek ook de website van Frank:**  
<http://users.skynet.be/frank.deboosere/>



■ Wie zijn we?

Elektriciteit en aardgas komen over een netwerk van kabels en leidingen tot bij de klant. Dat netwerk beheren is de hoofdopdracht van de distributienetbeheerders.

Voor de uitvoering van hun exploitatieopdrachten doen acht Vlaamse distributienetbeheerders voor elektriciteit en/of aardgas een beroep op Eandis: Gaselwest, IGAO, IMEA, Imewo, Intergem, Iveka, Iverlek en Sibelgas.

Eandis staat voor **E**lektriciteit, **A**ardgas, **N**etten en **DIS**tributie. Eandis is actief in 239 gemeenten van de Kust tot de Kempen en zet ruim 3 600 medewerkers in voor de dienstverlening.

■ Wat doen we?

Energie is een basisbehoefte voor iedereen.

Wij brengen, met aandacht voor mens en omgeving, dag en nacht elektriciteit en aardgas op een betrouwbare en veilige manier tot bij elke klant in ons werkingsgebied.

Vanuit onze maatschappelijke opdracht bevorderen wij het zuinig gebruik van energie en organiseren wij de energielevering bij mensen met betaalmoeilijkheden.

 **DIT DOET EANDIS NIET**

- Energie produceren. Dat is een taak voor de **producenten**.
- Energie verkopen. Dat is een taak voor de **energieleveranciers**.
- Een leverancierscontract afsluiten. Dat is een taak voor de **energieleveranciers**.
- Elektriciteit vervoeren over het hoogspanningsnet. Dat is een taak voor de transmissienetbeheerder **Elia**.
- Aardgas vervoeren over het hogedruknet. Dat is een taak voor de vervoersonderneming **Fluxys**.
- Werken aan de binneninstallatie voor elektriciteit en aardgas. Dat is een taak voor de **installateur**.
- Huishoudelijke toestellen herstellen. Dat is een taak voor de klantenservice van de **fabrikant**.
- De openbare verlichting op snelwegen en gewestwegen herstellen.



**DIT DOET EANDIS WEL** 

- Werken aan aansluitingen.
- Meterstanden opnemen.
- Advies geven over rationeel energiegebruik (REG) en REG-premies uitreiken.
- Elektriciteit tot bij de klant brengen via het midden- en laagspanningsnet.
- Aardgas tot bij de klant brengen via het midden- en lagedruknet.
- Werken aan distributienetten.
- Stringen en defecten op het net oplossen.
- Straatverlichting onderhouden.
- Budgetmeters plaatsen en dienstverlening sociale leverancier verzekeren.



## Hoe contacteer je ons?

**078 35 35 34** Algemeen nummer

Op dit nummer kun je terecht voor:

- vragen over nieuwe aansluitingen
- verzwaren van aansluitingen, verplaatsen en vervangen van meters
- vragen over de opnemings van meterstanden
- vragen over rationeel energiegebruik
- vragen over budgetmeters en de dienstverlening van de sociale leverancier.

Het nummer is bereikbaar op werkdagen van 8 tot 20 uur en op zaterdag van 9 tot 13 uur.

**0800 65 0 65** Gasreuk

Dit nummer om een gasreuk te melden is 24 uur per dag en 7 dagen per week bereikbaar. Oproepen worden prioritair behandeld.

**078 35 35 00** Storingen en defecten

Op dit nummer kun je terecht om storingen of defecten op het elektriciteits- of aardgasnet te melden. Het nummer is 24 uur per dag en 7 dagen per week bereikbaar.

**0477 77 70 80** Doven en slechthorenden

Doven en slechthorenden kunnen gasreuk, storingen en defecten melden via een sms-codebericht naar 0477 77 70 80. Meer info hierover op [www.eandis.be](http://www.eandis.be).

**0800 6 35 35 - [www.straatlampen.be](http://www.straatlampen.be)** Defecte straatlampen

Een defecte straatlamp? Geef de adresgegevens van de paal door (via telefoon of website) en het defect wordt zo snel mogelijk hersteld.

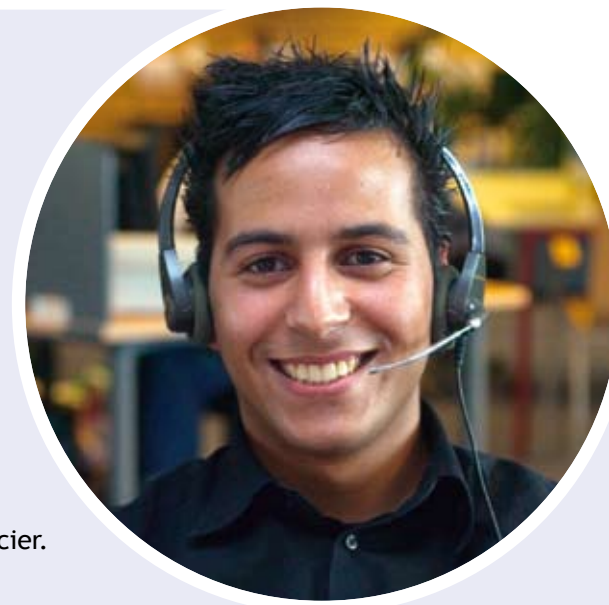
**0800 6 00 01** Ombudsdienst

Heb je een klacht over de dienstverlening van Eandis, neem dan eerst via de normale weg contact op met onze diensten. Vind je daar geen oplossing, dan kun je terecht bij de Ombudsdienst van Eandis. De ombudsdienst is bereikbaar op werkdagen van 8 tot 20 uur en op zaterdag van 9 tot 13 uur.

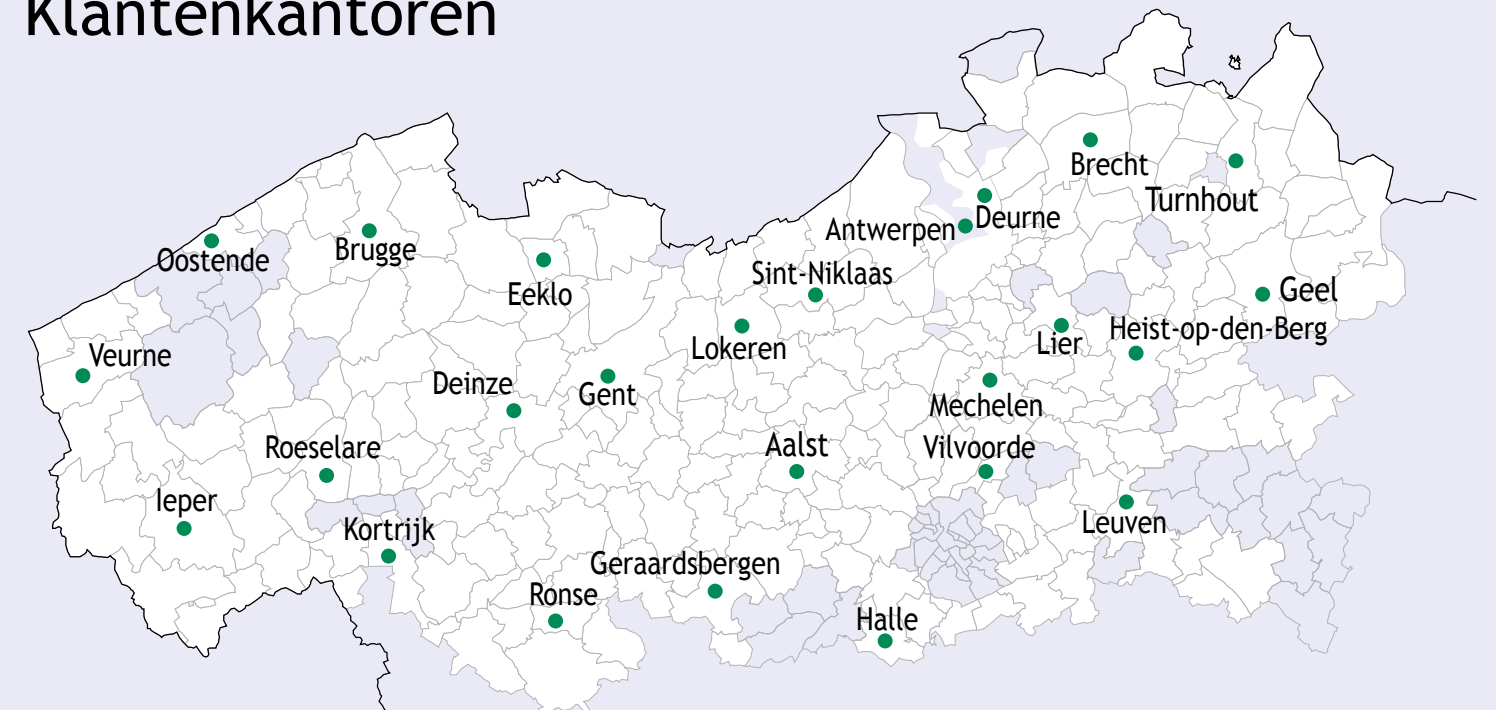
Je kunt ook schrijven of mailen via de website:

- Ombudsdienst Eandis - Postbus 60 - 9090 Melle
- [www.eandis.be](http://www.eandis.be) > Over Eandis > Ombudsdienst Eandis

Website: [www.eandis.be](http://www.eandis.be)



## Klantenkantoren



- 1500 Halle, Louis Vanbeverenstraat 27
- 1800 Vilvoorde, Tuchthuisstraat 2
- 2018 Antwerpen, Appelmansstraat 12-14
- 2100 Antwerpen (Deurne) Merkseseesteeweg 233
- 2220 Heist-op-den-Berg, Boudewijnlaan 20
- 2300 Turnhout, Koningin Elisabethlei 38
- 2440 Geel, Dokter Van de Perrestraat 218
- 2500 Lier, Kantstraat 6
- 2800 Mechelen, Kraanstraat 3-5
- 2960 Brecht, Lessiusstraat 18
- 3012 Leuven (Wilsede), Aarschotseesteeweg 58
- 8000 Brugge, Scheepsdalelaan 56
- 8400 Oostende, Hendrik Serruyslaan 66-68
- 8500 Kortrijk, Meensestraat 91
- 8630 Veurne, Ieperse Steenweg 1
- 8800 Roeselare, Meenseesteeweg 5
- 8900 Ieper, Stationsstraat 39
- 9000 Gent, Sint-Pietersnieuwstraat 62
- 9100 Sint-Niklaas, Heistraat 88
- 9160 Lokeren, Oud-strijderslaan 3
- 9300 Aalst, Dendermondseesteeweg 75
- 9500 Geraardsbergen, Kaai 15
- 9600 Ronse, Zonnestraat 55
- 9800 Deinze, Gentpoortstraat 20
- 9900 Eeklo, Molenstraat 58

### Openingsuren:

	8	9	10	11	12	13	14	15	16	17	18 uur
Maandag											
Dinsdag		Gesloten									
Woensdag						Gesloten					
Donderdag											
Vrijdag											

## Surf naar het e-loket op [www.eandis.be](http://www.eandis.be)

- Wil je je meterstanden doorgeven?
- Wil je een aansluiting voor je nieuwbouwwoning?
- Wil je een REG-premie aanvragen?
- Of een defecte straatlamp melden?

Daarvoor hoef je niet noodzakelijk naar een van onze klantenkantoren. Het kan ook, snel en eenvoudig, via de website [www.eandis.be](http://www.eandis.be).

En voortaan nog makkelijker dankzij het **e-loket**. Dat loket stap je rechtstreeks binnen via de onthaalpagina van de website. Eén keuzeklik en je kunt meteen je ding doen. Handig toch?



# Eandis blijft aanwerven!

*Eandis is een stabiele werkgever met een rijke knowhow.*

*Sinds de oprichting van het bedrijf op 30 maart 2006, hebben we al meer dan 600 nieuwe collega's verwelkomd.*

*In 2008 willen we nog eens 400 extra medewerkers aantrekken. Iets voor jou?*

## WIJ ZOEKEN

- **Talrijke technici** voor werken aan gas- en elektriciteitsnetten, installatie of verzwaring van meters, maken van aansluitingen, herstellen van storingen en defecten en verstrekken van energieadvies; instructeurs en praktijkleraars voor onze interne opleidingen; tekenaars; toezichters; studieagenten; werkvoorbereiders, projectbeheerders ...
- **Informaticaspecialisten** om onze ICT-organisatie uit te bouwen.
- **Industrieel en Burgerlijk Ingenieurs** voor diverse middle managementfuncties.

Wij hebben ook diverse mogelijkheden voor Masters in economische richtingen en polyvalente administratieve krachten voor al onze afdelingen.

## ONS AANBOD

- Een boeiende job met opleidings- en doorgroeimogelijkheden
- Een aangename werkomgeving
- Een interessant verloningspakket met extralegale voordelen.

Bovendien evolueert je loon op basis van je eigen resultaten: geleverde inspanningen worden beloond!

## VOEL JIJ JE AANGESPROKEN?

Ben je gemotiveerd, gedreven en ga je een nieuwe uitdaging niet uit de weg?

Dan ben jij misschien het talent dat we zoeken!

Bekijk onze vacatures en solliciteer online op [www.eandis.be/jobs](http://www.eandis.be/jobs)

Wil je ons ontmoeten op een jobbeurs? Neem snel een kijkje op onze website voor een overzicht van de beurzen waar wij aanwezig zijn.

